

# تاریخ هنر ایران

(هنر قبل و بعد از اسلام)

مدرس: منیرالسادات حسینی

جلسه اول

## هنر ایران (هنر قبل از اسلام)

هنر ایران یکی از غنی ترین میراث هنری در تاریخ جهان است و دربرگیرنده بسیاری از رشته ها از جمله معماری، نقاشی، سفالگری، فلزکاری و ... می باشد.

ایران در لغت به معنی سرزمین آریاییهاست. پیدایش تمدن در فلات ایران به دورانی بیش از پانزده هزار سال قبل از میلاد مربوط می شود.

جدا کردن مباحث مربوط به هنر بین النهرین و ایران باستان نیز بسیار دشوار و چه بسا ناصحیح است. چرا که بسیاری از آثار به دست آمده از تمدن بین النهرین در سرزمینی پا به عرصه وجود نهاده اند که امروزه «ایران» خوانده می شود.

کتابهای تاریخی، آغاز تمدنی به نام ایران را از سال ۵۳۹ ق.م با روی کار آمدن امپراتوری هخامنشی ثبت کرده اند. اما بدیهی است که فرهنگ و هنر ایران قدمتی بسیار طولانی تر داشته است.

در عصر پارینه سنگی و حتی قبل از آن در ایران انسانها در درون غارها زندگی می کردند و آثار زیادی از خود به جای گذاشتند. بعضی از غارهای ما قبل تاریخ در ایران عبارتند از:

۱- غار شکارچیان در کوههای بیستون کرمانشاه.

۲- غار تمتمه در آذربایجان

۳- غار خونیک خراسان

۴- غار تنگ دوشه، غار میرملاس و غار همیان در لرستان

۵- غار کمربند و هوتو در بهشهر مازندران



غار شکارچیان در کرمانشاه



غار تمتمه در آذربایجان



غار خونیک خراسان



غار هوتو در بهشهر مازندران



## دوران آغازین. دیوارنگاری غار دوشه، خرم آباد، حدود هزاره هشتم پ.م

### دوران آغازین

پژوهندگان معمولاً مبدأ «هنر ایرانی» را به دوران نوسنگی (هزاره هفتم ق.م) ربط می دهند. جلوه های هنری در ایران به دوره نوسنگی در حدود هزاره هشتم پیش از میلاد باز می گردد. نمونه هایی از قدیمیترین آثار به جای مانده از این دوران را می توان به ویژه در دوشه، هومیان و کوهدشت ملاحظه کرد. با کشف مناطقی در دشت لوت از جمله تپه یحیی، جیرفت و شهداد در نزدیکی کرمان پرده از اسرار تمدن دیگری در حدود هزاره چهارم پیش از میلاد برداشته شد. آثار مهم ساخته شده در این مناطق بیشتر نمونه های سنگی دربر گرفته، که به مناطق باستانی صادر می شده است. این مسیر صادراتی بیشتر از طریق شوش به بین النهرین (میان رودان) بوده است. بر اساس یافته های شهر سوخته (در سیستان) چنین به نظر می رسد که مهمترین مرکز صنعت مفرغ سازی در شرق ایران بوده است. در این منطقه خانه هایی به صورت پلکانی ساخته شده که سطح دیوار آنها با اندودی از گل و مواد آهکی پوشیده می شده و حتی لوله های بزرگ سفالینی در این خانه ها برای آبرسانی ساخته شده است. و ظاهراً با کشف مجموعه ای در منطقه دلالتی بر عمل جراحی نیز وجود دارد و همچنین همزمان در این منطقه هزاران قطعه سنگ لاجورد، فیروزه و مهره های تزئینی آماده کار یافت شده که بیانگر میزان تولید این اشیاء در منطقه است.



### آثار سنگی جیرفت، هزاره سوم پ.م



### آثار هنری جیرفت از سنگ صابون

از اینرو دشت لوت و شهر سوخته در انتهای هزاره سوم پ.م به عنوان پر رونق‌ترین تمدنهای جنوب شرقی ایران شناخته شده‌اند که با سرزمین‌های عیلام و میان رودان ارتباط داشته‌اند. موقعیت مناسب دیگر این مناطق در حوزه جنوب شرقی و مناطق دشت لوت را منطقه شهداد کرمان به خود گرفته است. این منطقه با وجود سفالینه‌های قرمز رنگ و خطوط تصویری و نشانه‌ای و کاربرد سنگ صابون و غنی‌ترین تنوع فوق العاده مقبره‌هایی در کنار یکدیگر معرفی شده‌اند. از جمله یافته‌های با ارزش در این مکان «پرچم شهداد» است. این آثار با شکوه فلزی نشان می‌دهد که صنعت فلزکاری در ایران همزمان با گسترش فرهنگی و هنری در هزاره چهارم پ.م آغاز شده است و توانست جای ابزارهای سنگی پیشین را بگیرد.



پرچم شهادت

تعداد آثار به دست آمده از اجتماعات نوسنگی در ایران از ۲۰ تا ۳۸ هزار سال پیش در سرتاسر غرب ایران نسبتاً فراوان است. فرهنگ مشخص این دوره در کوههای زاگرس که به فرهنگ «بردوستیان» معروف است به قول عده‌ای از محققین شاید یکی از قدیمیترین فرهنگهای شناخته شده این دوره در جهان است.

آثار به دست آمده از غار «شنیدار» که مربوط به این دوره (نوسنگی) است بر اساس سالیابی با روش کربن ۱۴ قدمتی نزدیک به ۳۸ هزار سال را نشان می‌دهد و تا بیست هزار سال پیش ادامه داشت. البته «انقلاب نوسنگی» در ایران همانند سایر نقاط جهان از هزاره دوازدهم تا هزاره هفتم ق م در ایران ایجاد می‌شود.

بازنمودهای حیوان و انسان، شکل‌های دایره و مربع، و نقشمایه‌هایی چون کوه، آب، موج، خورشید و ماه از رایج‌ترین مواد تصویری کهن در هنر ایران بوده‌اند.

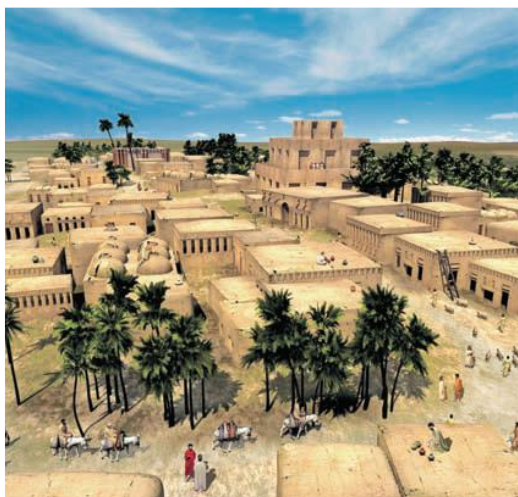
هزاره پنجم تا سوم ق م در سرزمین ایران دوره مس و سنگ شناخته شده است. در این زمان سفالگری منقوش و مهرهای کنده‌کاری شده با علامات و اشکال هندسی و تصاویر رواج یافت. در همین فاصله چرخ سفالگری و روش پخت سفال نیز بر اساس نظر بسیاری از محققین در فلات ایران ابداع می‌شود.

جلسه دوم:

قدیمیترین و معروفترین منازل و تپه‌های باستانی که حدوداً از اواخر «انقلاب نوسنگی» در ایران ایجاد می‌شوند عبارتند از:

### تمدن شوش خوزستان

شوش یکی از کهن‌ترین شهرهای جهان است که حدود ۴۰۰۰ سال ق م بنا نهاده شده و پس از پنج هزار سال حیات پر فراز و نشیب و توأم با روزهای پیروزی و شکست رونق و رکود و آبادانی و ویرانی با سقوط شاهنشاهی هخامنشی در سال ۳۳۲ ق م به مرور در سرایشی افول افتاد و در قرون میانه اسلامی رونق خود را به کل از دست داد و به روستای کوچکی گرداگرد آرامگاه دانیال نبی(ع) بدل شد.



**چشم اندازی از شهر شوش، هزاره چهارم پ.م (طرح بازسازی شده از کتاب هفت رخ فرخ تألیف فرزین رضائیان)**

تپه‌های شوش در جوار شهر شوش و تقریباً در ۵۰ کیلومتری جنوب اندیمشک واقع شده است. وسعت این محوطه بنابر شواهد باستانی نزدیک به چهارصد هکتار است.

اولین دوره و لایه تمدن شوش به «دوره شوش یک» معروف است که سرآغاز تمدن‌های دیگری است که بیش از پنج هزار سال ادامه یافت. در این دوره معبد عظیمی با مراکز سکونتی مختلف در گرداگرد آن ایجاد می‌شود.



## آرامگاه دانیال نبی و شهر شوش امروزی

دوره بعدی حدود ۳۲۰۰ ق م و به «دوره پیدایش خط» معروف است. در آغاز هزاره سوم ق م نیز (حدود ۴۹۰۰ سال پیش) دوره ای شکل می گیرد که از نظر تاریخی و فرهنگی «تمدن ایلام» نامیده می شود.

آثار ارزشمندی که از کاوشهای شوش به دست آمده عبارتند از:

۱- سنگ نبشته حمورابی: قانون نامه حمورابی در کاوشهای دمرگان در تپه ارگ شوش در سال ۱۹۰۲ میلادی کشف و به موزه لوور پاریس فرستاده شد. این سنگ نبشته یا قانون نامه مجموعه ای از قوانین اجتماعی است که در یک طرف آن مجموعه قوانین و در طرف دیگر تصویر شاه حک شده است. در قسمت بالای ستون نقش شاماش رب النوع عدالت درحالی که بر تختی نشسته است و حمورابی در مقابل وی ایستاده و در حال گرفتن نشان حکومت (عصا) دیده می شود. خط این نوشته از نوع میخی-بابلی کهن است. کل این قوانین مربوط به زراعت، آبیاری، خرید برده و تکالیف آنها نسبت به صاحبان خود، مجازات، ازدواج، حقوق و غیره است. این اثر را به همراه آثار ارزنده دیگری «شوتروک ناهوتته» پادشاه عیلام طی جنگ سختی به غنیمت گرفته و به شوش آورده است. در سال ۶۴۰ ق م آشور بانپیال پادشاه آشور ضمن حمله به سرزمین ایلام به این اثر و سایر آثار ایلامی در شوش آسیب فراوان وارد آورد.





## سنگ نبشته حمورابی

۲- مجسمه ملکه ناپیرآسو: این مجسمه مفرغی بی سر متعلق به ملکه ناپیرآسو همسر اونتاشگال ایلامی بنیانگذار دوراوتاشی (چغازنبیل) است که از معبد نینهورساگ در شوش کشف شده است و در موزه لوور نگهداری می شود.



۱- بیکره مفرغی ملکه ناپیرآسو، شوش، هزاره دوم پ.م

۳- سفالینه های شوش: از ساکنان اولیه فلات ایران سفالینه های قابل توجهی به دست آمده است. معروفترین آنها متعلق به شوش و سیلک است. این سفالها تقریباً ۴ تا ۶ هزار سال پیش قدمت دارند. اما در فاصله بین این



دو زمان دگرگونی بسیار مهمی در سفالگری صورت می گیرد و آن اختراع چرخ سفالگری است. تقریباً در همین زمان بدعت پختن سفالها در کوره نیز آغاز می شود. این دو عامل باعث رشد قابل توجهی در این رشته هنری می گردند. بسیاری از محققین جهان اعتقاد دارند که ساکنان اولیه فلات ایران مبتکر چرخ سفالگری و پخت آن بوده اند. در لایه بیست و هفتم شوش و در اطراف معبد بزرگ ضمن کاوش به گورستان عظیمی برخورد شد که اشیا و ظروف سفالین زیادی با نقش مار، مرغابی و دیگر جانوران از آن به دست آمده است. بیشترین درصد نقوش مربوط به بز است. جام سفالین معروف و زیبای شوش با نقش بز شاخدار که در موزه لوور نگهداری می شود نمونه زیبای آن است. بر روی این لیوان نقش بز کوهی با شاخ‌های اغرار آمیز نقش بسته است. شاخ درنزول باران موثر بوده و این «دلبسته آب» به طور برجسته ای روی این ظرف جلوه کرده است و قرص ماه که در میان شاخها قرار داده شده گویی مخزن آب را دربر دارد. از طرفی ماه از زمانهای قدیم با باران مرتبط بوده است.



جام سفالین شوش

به قول آرتور پوپ، سفالینه‌های منقوش را باید چون نخستین کتاب بشر تلقی کرد، زیرا که طرح و نقش این ظرفها « بیان بیمها و امیدها و علائمی برای استعانت از قوای طبیعی در مبارزه‌ی دایم وحشتناک طبیعت است». در آن روزگار، جانوران شاخدار مظهر نیروی باروری محسوب می شدند و بی سبب نیست که نقش آنها را بارها بر روی سفالینه‌ها می بینیم.

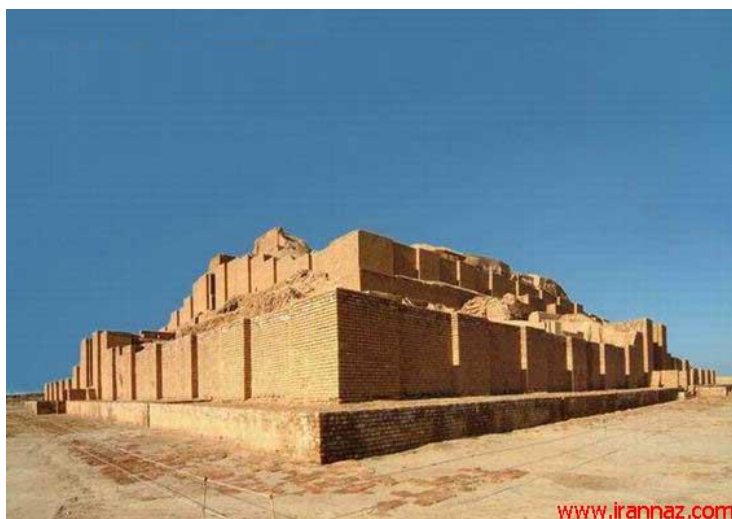
شوش در عهد هخامنشیان یکی از چهار پایتخت ایران محسوب می شد. از آثار هخامنشیان در شوش می توان به کاخ آپادانا (کاخ شوش) اشاره نمود. این کاخ از بناهای زیبایی است که بر روی تپه ماهورهای طبیعی فراهم آمده و به دستور داریوش اول بنا شد. دیوارهای کاخ عموماً از خشت و گل ساخته شده و روی آن را با گچ یا نقاشی دیواری و آجرهای لعابدار تزیین کرده اند. نقوش اغلب ردیف سربازان، نقش شیر، جانوران افسانه‌ای و اساطیری مانند گاو یا شیر بالدار، نقش فروهر و کتیبه‌هایی به خط میخی، نقش گل نیلوفر آبی (لوتوس) می باشند.

نقش برجسته اردوان پنجم که بر تخت فروانروایی نشسته و فرمانروایی را به ساتراپ (استاندار) شوش می دهد و نیز سر مجسمه موزا همسر رومی فرهاد چهارم هم از آثار پر ارزش دوره اشکانی است که در شوش یافت شده است. همچنین از دوره ساسانی و دوران اسلامی نیز در شوش آثاری یافت شده است.

## تمدن عیلام

در هزاره دوم قبل از میلاد در منطقه خوزستان کنار رود کارون و در نزدیکی شهر شوش باستانی (شهر هفت تپه یا دورانتاش) تمدنی به نام عیلام (ایلام) شکل گرفت. عیلامیان همسایه شرقی تمدنهای بزرگی چون سومر، اکد و بابل بوده و دارای خط و فرهنگ خاص خود بودند. آنان شهر شوش را به عنوان پایتخت خود برگزیدند. دولت ایلام به علت همجواری و روابط نزدیک با تمدنهای دشت لوت و مرکز فلات و میان رودان (بین النهرین) به عنوان حلقه ارتباطی میان این تمدنها محسوب می شد. ایلامیان به موازات پیدایش نخستین خطوط تصویری در تمدنهای دشت لوت و سومر، خط تصویری موسوم به «ایلامی مقدم» یا «ایلامی آغازین» به وجود آوردند که به مرور به خطی ساده تر با حدود ۳۰۰ علامت به عنوان خط میخی ایلامی تغییر کرده است. اوج تمدن آنها به ۱۲۵۰ پیش از میلاد و دوره حکومت اونتاشگال باز می گردد. مرکز حکومت اونتاشگال، دورانتاش است و زیگورات عظیم چغازنبیل در آن قرار دارد. زیگورات چغازنبیل برای ستایش خدای شوش، اینشوشیشناک ساخته شده و از خشت خام است و کهنترین بنای ایران محسوب می شود. این زیگورات احتمالاً دارای ۵ طبقه بوده که دو طبقه فوقانی آن به مرور از بین رفته است و در نوع خود از بزرگترین زیگوراتهای جهان و بهترین نمونه هنر معماری بر اساس طاق قوسی در دنیای باستان بوده است. از دیگر اشیای کشف شده، اشیای شیشه‌ای این معبد است. درهای چوبی این بنا علاوه بر معرق شیشه با

نقوش زرین و سیمین به روش خاتم کاری با عاج به کار رفته است. یکی دیگر از شگفتی های این بنا این است که برای نخستین بار در تاریخ ایران از لعاب کاشی استفاده شده است.



### زیگورات چغازنبیل



### خط ایلامی

مجسمه هایی که از شوش بدست آمده اند نشانگر خصوصیات فرهنگی مردم عیلام اند. مثل پوشاک، زیورآلات و حتی زندگی آنها. لباس این مردم اکثراً نوعی ردای بلند بوده است. بدون شک این مجسمه ها تأثیر مذهب عیلامیان بر هنر آنهاست. اکثر مجسمه ها از حالتی برخوردارند که گویا برابر چیزی احترام می گذارند و این نکته در مجسمه « مرد نیایشگر » به خوبی دیده می شود.



مجسمه مرد نیایشگر، عیلام



نقش برجسته با طرح  
نخ ریزی و بافندگی، شوش، هزاره دوم پ.م

خط ابداعی عیلامیان به نام «خط عیلامی مقدم» که به نقاشی بیشتر شباهت دارد می باشد. فن لعاب‌دهی سفال که در ابتدا اقوام بین‌النهرین به آن دست یافته بودند نیز توسط عیلامیان بکار گرفته شد که نمونه‌هایی از آن را در شوش و هفت تپه مشاهده می‌کنیم. ساکنان هزاره چهارم پ.م در شوش از فن سفالگری و نقاشی روی سفال بسیار پیشرفته‌ای برخوردار بودند که با ابداع مفرغ به تدریج از اهمیت آن کاسته شد و به تدریج ظروف مفرغی، نقره‌ای و طلایی جایگزین سفالینه‌های خوش ساخت قبلی شد. سفالینه‌های این دوره که ساخت آنها حدود ۷۰۰ سال تداوم داشته دارای نقوش چند رنگ (قرمز، بنفش، نارنجی و سیاه) و یا تک رنگ بودند. اغلب ظروف به شکل کوزه‌های ته‌پهن با شکم‌های دایره‌ای شکل، گردن کوتاه و دهان گشادند. نقوش‌ها شامل خطوط شکسته، مثلث، لوزی و چهارخانه هستند. افزون بر نقش هندسی، در تعدادی از ظروف نقوش انواع موجودات چون مار، عقرب، ماهی و حیوانات شاخدار و ... دیده می‌شود.

جلسه سوم:

از دیگر هنرهای ایلامی لوحه سنگی نقش برجسته کاری کشف شده در شوش است که با نگاهی واقع گرایانه ارائه دهنده ویژگی‌های مهم دیگر هنر ایلامی است.



**مهر سنگی، □  
شوش، هزاره دوم پ.م**

مهرهای ایلامی هم با شکل استوانه‌ای و تصاویر پرکار و نقوش خلاصه شده عموماً خطی از دیگر دستاوردهای هنری این تمدن است. این تمدن با گستره بیش از دو هزار سال سرانجام پس از فروپاشی توسط آشوریان پایان یافت. اما بازتاب هنر آنرا می‌توان در دولت‌های آریایی به‌ویژه دوره هخامنشی به خوبی مشاهده کرد.

## تمدن سیلک

باستان شناسان معتقدند که انسان عصر حجر در اطراف کویر نمک می‌زیسته است و به همین دلیل نخستین محل سکونت بشر که در دشت شناخته شده تپه سیلک است. این تپه باستانی در اطراف شهر کاشان قرار دارد که پنج طبقه (لایه) دوره تمدنی از اواخر هزاره ششم قبل از میلاد تا حدود ۱۲۰۰ قبل از میلاد در آن شناسایی شده است.

سیلک در واقع یکی از قدیمیترین محل سکونت بشری در ایران شناخته شده است.



## تپه سیلک کاشان

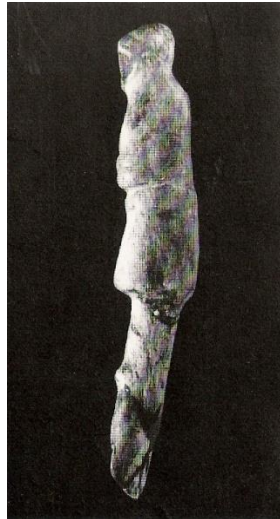
شهرت این تمدن به خاطر کوزه ها و ظروف سفالین منقوش با طرحهای هندسی و تصاویر جانوران و تلفیقی از آنها می باشد. آنان بر روی ظروف سفالین مختلف از جمله پیه سوز و کوزه های مختلف با رنگهایی چون سیاه، خاکستری، طیف قرمز (از صورتی تا بنفش) نقوش بدیع و زیبا ترسیم نمودند و معمولاً نقوش با رنگ تیره تر بر روی زمینه ی روشن طراحی می شدند.



سفال سیلک

وجه مشترک سفال شوش و سیلک در کاربرد یک رنگ بخصوص سیاه در ترسیم نقوش بر روی سفال است که این نشانگر ارتباط بین این دو تمدن می باشد.

در سایر هنرها، دسته چاقویی از استخوان (به شکل انسان) از این منطقه به دست آمده که عالیتین و قدیمیترین نمونه پیکرسازی و برجسته کاری این قوم است. این دسته چاقو مردی را نشان می دهد که لنگی در بر دارد و کمربندی به کمرش بسته است.



### دسته چاقوی استخوانی(سیلک)

#### تمدن تپه مارلیک گیلان

با ورود آریاییان آثار سفالی متفاوتی ساخته شد. این آثار بیشتر در مارلیک گیلان کشف شده اند. در این آثار نوعی پیوند میان سفالگری و پیکر سازی مشاهده می شود. به طور مثال یک کوزه یا پیه سوز ممکن است به شکل حیوان یا انسان باشد.

منطقه مارلیک در دره گوهر رود در شمال ایران و بین رشت و قزوین واقع شده است. بیشترین آثار این تمدن همانند مفرغ‌های لرستان از درون مقابر به دست آمده که اغلب شامل تندیسهای مفرغی، طلایی و نقره ای و نیز سفالین می باشد. از مهمترین آثار این تمدن می توان به جام زرین و طلایی مارلیک با نقش برجسته شده دو گاو نر بالدار (موزه ایران باستان) و جام طلایی با نقش اسب شاخدار و نیز گاوهای سفالین و همچنین تصاویر انسانی با سفال بصورت پیه سوز اشاره نمود.





جام زرین مارلیک با نقش اسب شاخدار



جام زرین مارلیک با نقش برجسته گاو بالدار



پیوند میان سفالگری و پیکرسازی  
(مارلیک گیلان)

## تمدن لرستان

لرستان از مناطقی است که آثار «مفرغین» زیبا و زیادی از آن به دست آمده است. این دوره با ساخت محصولات فاخر صنایع دستی همراه با مهارت و استادی کاملی در زمینه مفرغ سازی دیده می شود. صنعت مفرغ یا برنز که از ترکیب مس، روی و قلع حاصل می شود بین ۱۵۰۰ تا ۷۰۰ قبل از میلاد در لرستان رواج داشته است. موضوع اصلی این آثار جانوران هستند که برخی با حالتی افسانه‌ای و گاهی با ویژگی‌های انسانی بیان شده است. موضوعات تکراری این آثار نقوش جانوری و عموماً بز و شیر می باشند. جانوران به صورت ترکیبات طبیعت گرایانه با چشم‌های برجسته کروی، گوش‌های برجسته و اندام کشیده ساخته شده اند. اکثریت آثار مفرغی لرستان شامل وسایل روزمره همانند سر تبر، دهنه اسب، ظروف و آلات جنگی و یا طلسم و بت های کوچک بود که همگی از درون مقابر به دست آمده است.



سرتبر مفرغی، لرستان



لگام یا دهنه اسب. لرستان

جلسه چهارم:

## تمدن شهر سوخته

شهر سوخته در کنار کهن ترین دلتای رود هیرمند در استان سیستان و بلوچستان و در نزدیکی شهر زابل واقع است و از مهمترین مراکز دوران مفرغ در شرق ایران به شمار می رود. قدیمیترین لایه باستانی این تمدن به حدود سالهای ۳۲۰۰ قبل از میلاد می رسد.



## خانه های پلکانی شهر سوخته

مهمترین آثار به دست آمده در شهر سوخته را شاید بتوان خانه هایی موسوم به «پلکانی» و «بنای کاخ سوخته» دانست. استفاده از گونه ای اندود از گل و مواد آهکی برای پوشش درگاهها و پنجرهها و کف اتاق و

نیز لوله های بزرگ سفالی (تنبوشه) برای آبرسانی در قسمت پایین شهر از ابداعات مردم شهر سوخته بوده است.



سفال پایه دار از شهر سوخته

#### تمدنهای باستانی دیگر:

از تمدنهای معروف و مهم دیگری که در محدوده جغرافیایی فلات ایران شکل می گیرد می توان به موارد زیر اشاره نمود:

تمدن تپه زاغه دشت قزوین (مربوط به حدود اواخر هزاره هفتم و اوایل هزاره هشتم که اثر ساختمان منقوش در لایه چهارم از سطح تپه آن معروف است)، محوطه باستانی شهداد در دشت لوت کرمان (که اولین نمونه خط نشانه ای بر روی سفال های مکشوفه قرمز رنگ مربوط به هزاره سوم ق م در آن یافت شده است)، تمدن گنج دره در کرمانشاه، تپه املش در گیلان، تپه زیویه در کردستان، تپه تورنگ در گرگان، تپه حسنلو در آذربایجان (با جام معروف طلای حسنلو و دژ حسنلو)، تپه گیان نهاوند همدان، تپه چشمه علی تهران، تپه حصار دامغان (شهر صد دروازه)، تپه سراب کرمانشاه.

به هر حال، آنچه کار هنرمندان اعصار مختلف را به هم پیوند می دهد تشابه کلی روشی است که آنان برای بیان مقاصدشان به کار می برند. تصویرگر پیشاتاریخی طبیعت نگار نبود و اساساً گرایشی به تقلید از ظواهر عینی اشیا و موجودات نداشت. او برای رسانیدن مفهومی خاص به نمایش چند ویژگی اساسی و بازشناختی از چیزها بسنده می کرد. مثلاً قدرت جسمانی شیر را صرفاً با تأکید بر ویژگی هایی چون بدن کشیده، پنجه های نیرومند و دهان گشوده نمایش می داد. بدین سان، پدیده های واقعی بر حسب ذهنیت تصویرگر به نشانه های

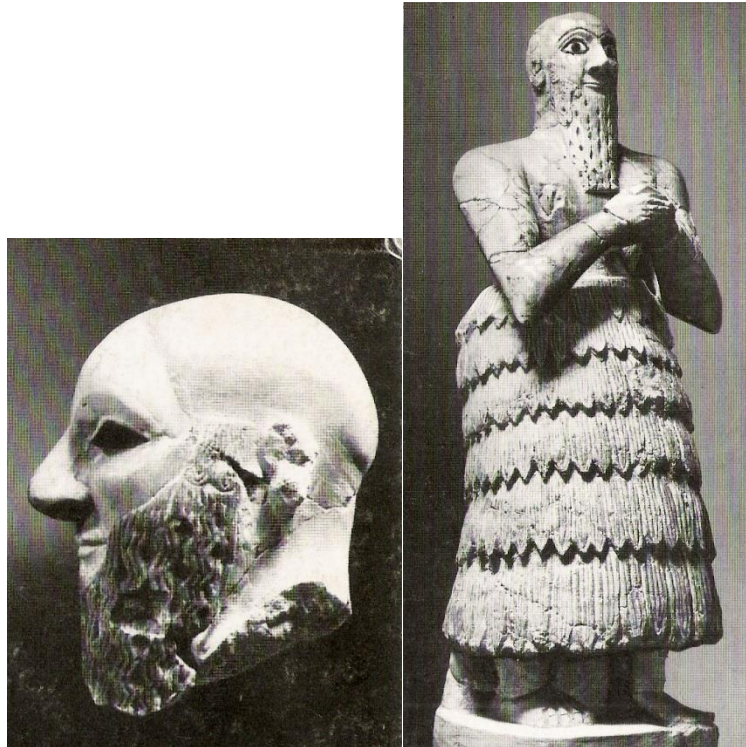
رمزی تبدیل می شدند. این روش را چکیده نگاری [استیلیزاسیون] می نامند که ساده سازی شکلها و اغراق و تحریف صوری از ملزومات آن است.

## اولین ساکنان بین النهرین

مطابق مدارکی که در تحقیقات باستان شناسی به دست آمده است اولین ساکنان بین النهرین (سومر، آکاد، بابل و آشور) در کوههای اطراف این سرزمین زندگی و از طریق شکار، ماهیگیری و دامپروری امرار معاش می کردند و ابزار ابتدایی مثل نیزه و چاقو می ساختند.

سومریان، نخستین دسته از نژاد انسانی که در بین النهرین متمرکز شدند و نخستین شهر حقیقی را بنا نهادند بودند. آنها نژادی بودند از مردمان غول پیکر و تحت فرمان شخصی به نام آنس که از خلیج فارس برآمده و با خود فلزکاری، کشاورزی و نوشتن را همراه آورده است. سومری ها به عنوان بنیان تمدن بشری، خدمات زیادی را به بشریت کرده اند. از جمله کارهای مهمی که سومریان برای بشریت کرده اند :

آفریدن قانون و اولین بنیان حقوق بشر، اداره جامعه بر اساس قانون، اختراع چرخ، پایه و اساس علوم و صنایع مختلف را گذاشتند که بعداً توسط دیگران تکامل پیدا کرد، پایه و اساس شیمی، ریاضیات، داروشناسی و ... تقسیم هر شبانه روز به ۲۴ ساعت و هر ساعت به ۶۰ دقیقه و هر دقیقه به ۶۰ ثانیه، کشف و به کار گرفتن انواع فلزات، اشعار و داستانهای سومر که از لوحه های سومری بازخوانی شده، نشان میدهد که پایه ادبیات را نیز آنها گذاشتند.



### مردمان سومری

مردم سومر کوتاه قد، تنومند، بینی بلند و بیشتر مردان ریش می گذاشتند. آنها برای نوشتن از الواح آجری استفاده می کردند و خط آنها شبیه به خط میخی بوده است. سومریان اولین قومی بودند که به یک نظام پیشرفته خط دست یافتند. آنها در هزاره چهارم ق م خط میخی را اختراع کردند.

نقش معبد اساس سیاست سومریان بود. معبد روی تپه ای که به طور مصنوعی ساخته می شد و به زیگورات معروف بود بنا می شد و بیشتر معبدها را با آجر و گل می ساختند. نخستین معابد را سومریان ساختند، زیرا خدایان متعدد به معابد احتیاج داشتند. بنای زیگوراتها چند طبقه است و طبقات بالا به ترتیب از طبقات پایین کوچکتر است. این بناها آنقدر مرتفع ساخته می شدند که به حق آنها را کوههای مصنوعی ساخته شده دست بشر می نامیدند. یکی از این معابد که هنوز آثارش در بین النهرین موجود است معبد سفید در شهر اروک است.





زیگورات اروک، قدیمی ترین زیگورات سومری

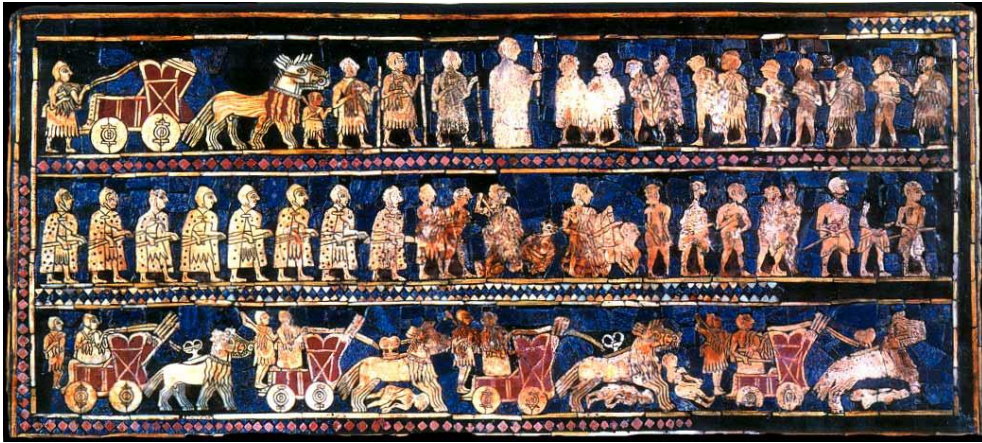


معبد سفید در بالاترین بخش زیگورات اروک با اجرهای گچ اندود

در مقابر پادشاهان گنجینه طلا و زینت آلاتی کشف شده است. زیباترین این آثار، پرچم اور، چنگ سومری، کلاهخود و خنجر طلایی است.

پرچم اور: این پرچم جعبه چهار گوشه‌ای است که با استفاده از سنگهای قیمتی، صدف و رنگهای متنوع صحنه‌های جنگ و صلح را نشان می‌دهد.





پرچم اور

چنگ سومری: این چنگ از چوب ساخته شده و در ساخت آن طلا با مواد دیگر به نحو جالبی ترکیب شده است. این چنگ دارای تزیینات هندسی از صدف، لاجورد و سنگ قرمز است. نقاشیها و کندکاریهای روی جعبه با صدف روی زمینه سیاه در چهار ردیف و به صورت حیوانات نقش شده‌اند که این حیوانات کارهای انسانها را انجام می دهند.



چنگ سومری

## هنر ایران باستان

هنر ایران باستان به طور کلی به دوره‌ای مربوط می‌شود که پیش از تاریخ آغاز شده و تا قرن هفتم میلادی ادامه می‌یابد. هنر ایران باستان به دلایل مختلف مورد توجه محققان جهان بوده و هست. از دلایل بارز این توجه، پیدایش یکی از تمدنهای کهن جهان در این منطقه بوده است. در حدود پنج هزار سال قبل در جوار فلات ایران دولتهای سومر، اکد، بابل و آشور در بین‌النهرین (بین دو رود دجله و فرات) به وجود آمدند و سپس حدود سه هزار سال پیش در فلات ایران دولت عیلامیان ایجاد شد و پس از آن مهاجران آریایی با ایجاد دولت ماد و سپس هخامنشی، حکومتهای عیلام و بین‌النهرین را از بین بردند. دولت هخامنشی نیز با حمله‌ی یونانیان به سرداری اسکندر از بین رفت و آنگاه دولت سلوکی و اشکانی به دنبال هم به وجود آمدند. پس از اشکانیان دولت ساسانی روی کار آمد که با فتح ایران به وسیله‌ی اعراب مسلمان از بین رفت.

هنر ایران باستان تا پیش از ورود آریاییان با وجود استقلال، از تمدن بین‌النهرین متأثر بوده است. آغاز مهاجرت آریاییان از هزاره چهارم ق م بود ولی در حدود دو هزار سال قبل از میلاد آریاییان از راه قفقاز وارد ایران شدند.

دسته‌ای از آنان به نواحی همدان، کردستان و اصفهان مهاجرت نموده و پادشاهی ماد را به سال ۷۰۸ ق م تاسیس نمودند که پایتخت آنان شهر هگمتانه (اکباتان یا همدان امروزی) بود.

دسته‌ای دیگر به نواحی فارس، کرمان و خوزستان مهاجرت نموده و پادشاهی پارس را تشکیل دادند و با تسخیر کشور ماد در سال ۵۵۰ ق م امپراتوری بزرگی بنام هخامنشیان (کیانیان یا پارسیان) را بنیان نهادند.

دسته سوم در کنار دریاچه خزر و دریاچه آرال سکونت گزیدند که بعدها اشکانیان (پارتیان) خوانده شدند و در نهایت دسته دیگر با نژاد هند و ایرانی در خراسان و شرق ایران ساکن شدند که زرتشت، پیامبر آیین زرتشتی از این منطقه برخاست.

جلسه پنجم:

## هنر ماد

در حدود سال ۸۰۰ پ.م نیروی تازه ای در فلات ایران و به ویژه در منطقه کوهستانی غرب پدید آمد. این دولت جدید با دستیابی به وحدت ملی نخستین دولت متحد فلات ایران را پایه گذاری کردند که به مادها شهرت دارند.

آن ها پس از استقرار در مناطق غربی ایران با تأثیرپذیری از معماری پیشرفته این مناطق به ویژه تمدن ایلام و مراکز محلی توانستند تحولی در ساختار معماری منطقه ایجاد نمایند. همچنین براساس یافته های تدفینی در منطقه زیویه و به ویژه سفالینه های کشف شده چنین به نظر می رسد که تأثیرات متقابلی میان مادها و دیگر اقوام ساکن در فلات ایران و سکاها وجود داشته است. این تأثیر نوعی تمایل به اشکال و موضوعات حیوانی (جانورسان) در بیان هنر اقوام یاد شده است که شکل متعالی آن را می توان بعدها در هنر هخامنشی ملاحظه کرد.



آثار فلزی جانورسان، گنجینه

ماد، هزاره اول پ.م

یکی از هنرهای برجسته مادها فلزکاری است . از مناطق مهم فلزکاری و هنرهای وابسته به آن در این دوره می توان به گنجینه زیویه که آن را سرآغاز هنر فلزکاری ماد و هخامنشی می دانند اشاره کرد . این گنجینه شامل گردنبندها، زره ها، سنجاق ها و غلاف شمشیر همه از جنس طلا، گلدان های سیمین و زرین، اثاثیه مزین به عاج های کنده کاری و منبت کاری و سلاح های زرین و سیمین و آهنی و زنگ های مفرغی می باشد.

ارتباط فلزکاری مادها با اقوام بومی لرستان را در پیکره های کوچک مفرغی بُز که از همدان به دست آمده می توان ملاحظه کرد . تأثیر فلزکاری ماد تا قفقاز و فریژیّه (غرب ترکیه امروزی) گسترش یافت و شیوه ساخت فلزکاری آنان را تحت تأثیر قرار داد.



پیکره های مفرغی، نقش بز، همدان، هزاره اول پ.م

افزون بر گنجینه زیویه در کردستان و گنجینه جیحون در آسیای میانه آثار به دست آمده از منطقه کلاردشت مازندران را هم به هنر مادها نسبت داده اند . از جمله این آثار جام طلای کلاردشت است که با نقش های برجسته ای از چند شیر تزئین یافته است.



جام طلای کلاردشت، هزاره اول پ.م، ماد

آگاهی ما از سفال سازی مادها چندان زیاد نیست اما ارتباط آن از جهت شیوه ساخت و شکل ظاهر با سفالینه های سیلک هزاره اول پ.م قابل ملاحظه است. مراکز عمده سفالگری این عهد نوشی جان تپه در ملایر، باباجانی در لرستان، بیستون در کرمانشاه، زیویه در کردستان و کلاردشت درمازندران بوده است. سفالگران این مناطق در دوره مادها در توسعه و رواج لعاب برای پوشش ظروف سفالین پیشگام بوده اند. هر چند زمینه آن پیش از این در تمدن ایلام وجود داشته است.



کمر بند طلایی، گنجینه زیویه، کردستان، هزاره اول پ.م.  
(ماد)



آجر نقاشی شده، منطقه باباجانی، لرستان، هنر ماد، هزاره اول پ.م

مادها در آذربایجان، حدود کردستان، لرستان، ری قدیم و اصفهان مسکن داشتند. ولی سه ناحیه عمده و اصلی در دولت ماد، همدان، ناحیه ری و ناحیه نسا (حدود کرمانشاه) بودند که مهمترین آنها هگمتانه (همدان) در دامنه کوه الوند بوده است.

بناهای عمارت نشین صفه ای بالای تپه و گور دخمه‌های سنگی از مهمترین آثار معماری ماد به شمار می آید. این بناهای با شکوه با تأثیرپذیری از میراث معماری مناطق تحت حاکمیت مادها و وارد کردن عوامل معماری جدید توانست به عنوان معماری شاخص آریایی شناخته شود. وجود ساختمان های مسقف ستون دار اساس معماری سنتی ایران گردید. هرچند آثار قابل توجهی از آن دوران در دسترس نیست اما وجود همین آثار اندک بیانگر شکل‌گیری شیوه‌های نوینی در معماری منطقه است. مادها به ویژه به ساخت دژ اهمیت بسیار می دادند که می توان شواهد آن را در اسناد و مدارک آشوری به ویژه تصاویری که در نقش برجسته ها برجای مانده ملاحظه کرد. این دژها شامل حصارهای بلند و متحدالمرکزی بودند که از سنگ و خشت ساخته می شدند. از نمونه های شاخص این دژها در اکباتان (همدان)، هفت حصار مدور داشته که با رنگ های به ترتیب از محیط به مرکز سفید، سیاه، ارغوانی، آبی، نارنجی، قره ای و طلایی پوشیده می شدند. آثار مادها را در بیستون، کنگاور و اصفهان میتوان مشاهده نمود.

از دیگر آثار معماری ماد باید به آرامگاه های صخره ای نظیر فخریکا و دکان داود در سرپل ذهاب (کرمانشاه)، داو دختر در فارس و قزقاپان در عراق اشاره کرد که می توان بارزترین نمود نقش برجسته های مادی را بر پیشانی این گور دخمه ها دید. این نقش برجسته ها بیشتر مفهومی تدفینی داشته اند و معمولاً فردی مادی را در حالت نیایش روبروی آتش و یا در حالت به دست گرفتن برسم (ترکه های نورسیده گیاهان



مقدس) نشان می دهد. در مجموع باید اظهار داشت گرچه آثار چندان سالم و پابرجایی از معماری ماد به دست نیامده اما همین نمونه ها مقدمه طرح آتشکده ها و کاخ ها با نقشه چلیپایی و طاق های ضربی عصر ساسانی هستند که به شاخص های معماری ایران تبدیل می شوند.



ارابه طلایی، گنجینه جیحون  
هنر ماد، هزاره اول پ.م



لوح طلایی، دوره ماد، گنجینه  
جیحون، هزاره اول پ.م



کار اصلی مادها کشاورزی و گله داری و گروهی از آنها در فلزکاری و زرگری نیز مهارت داشتند. مادها به شیوه ساختن بنای عظیم آشنا بودند و در این دوره استفاده از ستون در معماری معمول شد. برای آشنایی با ساختمانهای ستوندار ایران، باید به قبرهای دخمه ای کنده شده در کوه توجه کرد.

از بقایای آثار معماری عصر ماد در دو نقطه غرب ایران می توان به موارد زیر اشاره کرد:

۱- تپه گودین(در ۱۲ کیلومتری جنوب شرقی کنگاور)

۲- تپه نوشی جان(۶۰ کیلومتری جنوب همدان)

۳- آرامگاه سکاوند(در منطقه جنوب کرمانشاه)

۴- آرامگاه دخمه ای داو دختر فارس(داو به معنی مادر یا دایه)

۵- آرامگاه فخرگاه در کردستان

۶- دکان داوود همدان

۷- قرقاپان در سلیمانیه عراق



گوردخمه سکاوند، بیستون، کرمانشاه، دوره ماد

## هنر هخامنشی

امپراتوری بزرگی که از سال ۵۵۰ تا ۳۳۰ ق م در ایران شکل گرفت هخامنشی بود. کورش بنیانگذار این سلسله و داریوش و خشایارشا نیز پادشاهان بزرگ این حکومت هستند. مقر حکومت پادشاهان هخامنشی دو منطقه پاسارگاد (پاسارگاد یا شهر مادر سلیمان بین راه شیراز و اصفهان قرار دارد) و تخت جمشید (اطراف شیراز و در منطقه مرو دشت) هستند.

**معماری هخامنشی:** هنر هخامنشی بیشتر از همه در معماری و نقش برجسته کاری سنگی متجلی است و قرینه سازی در معماری هخامنشی نیز از اصول اولیه و مهمی است که رعایت می شده است. مهمترین آثار ساختمانی این دوران کاخها، آرامگاهها و آتشگاه هاست.

از بناهایی که در ابتدای حکومت هخامنشی توسط کورش و داریوش اول احداث می شود کاخ پاسارگاد می باشد. او پاسارگاد را پایتخت کشور اعلام کرد و در سال ۵۵۰ ق م دستور احداث مجموعه ای از چند کاخ، آتشکده و مقبره خویش را صادر کرد. کاخهای این مجموعه به نامهای کاخ پذیرایی یا بارعام، کاخ اختصاصی و کاخ شرقی مشهور هستند. کاخ شرقی این مجموعه بنام دروازه پاسارگاد مشهور است که نقش برجسته معروف «نقش انسان چهار بال» در آن حجاری شده است و در واقع قدیمی ترین نقش حجاری شده از هخامنشیان می باشد. برخی مورخان این نقش برجسته را کورش کبیر یعنی همان ذوقرینین (صاحب دو شاخ) مذکور در قرآن می دانند. قسمت جالب و دیدنی در این نقش بالهاست که دو تا به طرف بالا و دو بال روی به پایین نقش شده است و موجب این تصور می شود که آن را یکی از مظاهر نیک و خدای خیر و کوروش دانست.



نقش برجسته انسان چهار بال، هخامنشی